

# 2

## 校務治理

2.1 願景與策略 / 14

2.2 決策組織與架構 / 19

2.3 財務資訊 / 22

2.4 人力資本 / 23

2.5 利害關係人 / 26



## 2.1 願景與策略

### 校務發展發展策略

#### 元智大學 106-112 學年度整體校務發展計畫

本校籌備之初，即以興辦一所高品質大學為目標。董事會並於捐助章程第三條明述辦學理念為「研究高深學問，培養高級專業人才，期對國家建設有所貢獻」；組織規程第三條亦明訂「本校以研究學術，培育人才，提升文化，服務社會，促進國家發展為宗旨」。準此，本校自我定位為「教學與研究並進、重視辦學品質之高等教育學府」。而透過各期程校務發展計畫，特別是使命、願景、總目標與策略之討論研修，促使本校自我定位能因應校務發展階段性需要更加務實聚焦，俾善用有限的資源，漸進積累與發展本校特色。

105年4月，鑑於少子化衝擊日趨嚴重、教學卓越及邁向頂尖大學計畫結束轉型、國際與兩岸高教競爭激化、數位智能化衝擊傳統教學、數位科技改變產業與生活型態、及跨域整合帶動創新經濟等重要趨勢，在前期（98-105學年度）校務發展計畫引領本校朝雙語大學及應用導向研究型大學發展之基礎上，106-111學年度校務發展計畫則以「數位跨域（Digit+@YZU）」為主軸，發展「新雙語大學（各學院英語專班+必修程式語言）」特色，並朝「以創新教學及重點研究為特色，擁有創新多元、智慧及人文的永續發展校園，且具國際聲望之優質大學」願景邁進。

#### 核 心 價 值

- 追求真理、崇尚倫理、尊重多元、積極創新，秉持「誠·勤·樸·慎」之校訓，實踐「卓越·務實·宏觀·圓融」之教育理念。

#### 使 命

- 前瞻時代需要，培養學生多元能力，成為社會與產業優秀人才，及終身樂學的世界公民。
- 致力於學術與實務鏈結之特色領域研究，增進人類文明、福祉與永續發展。
- 建構全體成員得以充分學習、成長及發揮潛能之優質大學。

#### 願 景

- 追求真理、崇尚倫理、尊重多元、積極創新，秉持「誠·勤·樸·慎」之校訓，實踐「卓越·務實·宏觀·圓融」之教育理念。

## 本期校務發展計畫特色

大學與企業或其他機構一樣，其組織、策略、經營、管理、表現，對社會都有影響，加上大學的資源有相當比例來自政府補助或外部捐贈，因此各界對大學善盡社會責任之期望更加殷切。大學社會責任有四個影響層面：教育、認知、組織、社會。教育是最基本的大學社會責任，大學要訓練社會需要的人才與負責任的公民。認知是指大學從事研究發展，累積社會與科技發展所需的知識，也就是知識的社會管理。組織是指大學本身要成為民主與永續的校園，注重教職員工生的權益與福祉。社會影響是指大學要應用其研究與教學活動所發展出來的知識，與社區、社會各界合作，解決國家與社會發展遭遇的問題，提出政策、策略與解決方案。

本校五項總目標之擬訂，即呼應前述大學社會責任四個影響層面。第一項「培養學生成為社會與產業優秀人才」，即教育層面；第二項「致力於特色領域研究，引領產業與社會進步」，為認知層面；第三項「營造人文、創新、永續、健康的特色校園文化」，著重於社會層面；第四項「建構具國際聲望與全球移動力的優質大學」，則強調教育、認知、社會三個層面的國際化面向，以順應全球化潮流；第五項「建立支援學校永續發展之人力與財務資源、智慧校園設施及校務營運制度」，則屬組織層面。

為逐步達成整體校務發展總目標，本期總策略及各階段行動方案之規劃，參考本校優劣勢及外部機會與威脅（SWOT-TOWS）之綜整分析後，以發展「數位跨域（Digit+@YZU）」特色為核心主軸，貫串各項策略意涵以及各項行動方案內涵。第一階段（106-108 學年度）推動 24 項行動方案。第二階段（109-110 學年度）新增「發展特色領域研究」方案，共推動 25 項行動方案；110 學年度配合本校新北分部籌設計畫經教育部核准，再增列「籌設醫護學院」方案，合計 26 項。第三階段（111-112 學年度）則依現階段發展需要，調整修正各行動方案工作重點與衡量指標，接續推動 26 項行動方案。

元智大學106-111學年度整體校務發展計畫展開圖



111年4月，因應內外部環境變化及疫後新挑戰，包含：少子化重創私校招生、Covid-19及地緣政治衝擊境外招生、第二期高等教育深耕計畫啟動、疫情與數位科技改變教學模式、氣候變遷等永續發展議題倍受重視、產業與生活型態朝綠色及智慧轉型等，本校再次啟動新一期程校務發展計畫規劃作業。

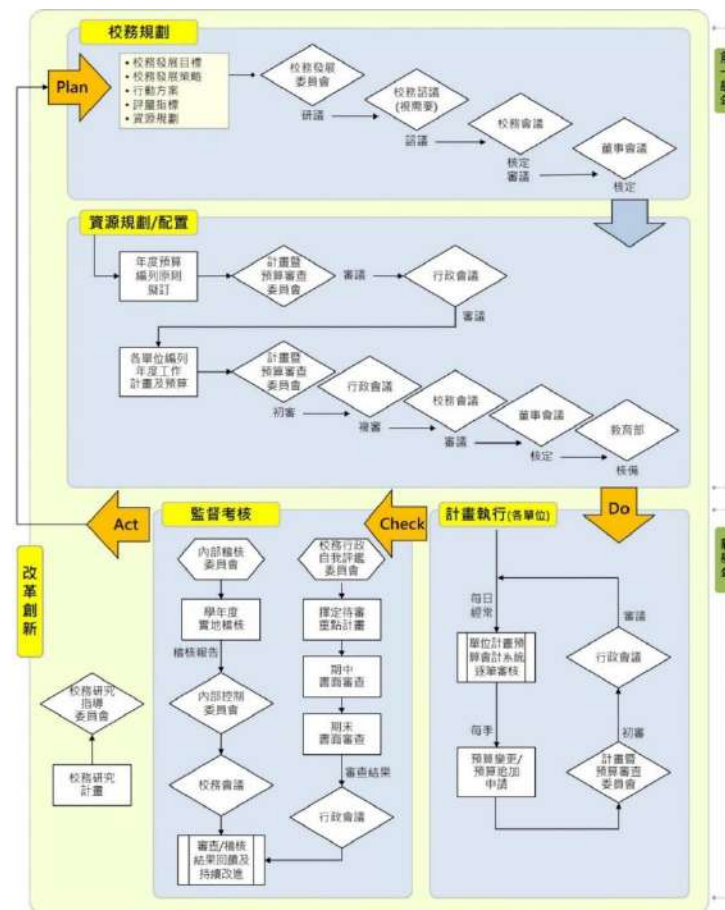
為強調本校國際化特色及對永續發展議題之重視，除修訂本校自我定位為「教學與研究並進、重視永續發展與國際接軌之高等教育學府」外，112-116學年度校務發展「以創新教學、重點研究及社會關懷為特色，擁有多元、智慧及人文的永續校園，成為高度國際化的指標大學」為願景。

綜言之，112-116學年度校務發展計畫在前期（106-111學年度）以「數位跨域 (Digit+@YZU)」為主軸之成果上，除持續深化創新教學、產學橋接、國際鏈結、社會實踐及學校治理之特色外，本期規劃重點為：將永續發展融入大學運作的各個面向，包含：教學（含推廣教育）、研發、校園活動與外展服務、校務治理與校園建設等，期能引領本校充分發揮大學之社會影響力。

### 建立校務發展計畫規劃執行與管考流程

欲推動校務發展，需建立一套完整可行的實施程序。本校在校務發展計畫實施上，建立多項措施相互銜合，包含：校務發展計畫規劃流程、年度預算分配制度、執行成效追蹤評核機制、及校務研究回饋運用，每年反覆實施，俾校務發展計畫能有效執行。

元智大學校務發展計畫規劃與執行管考流程

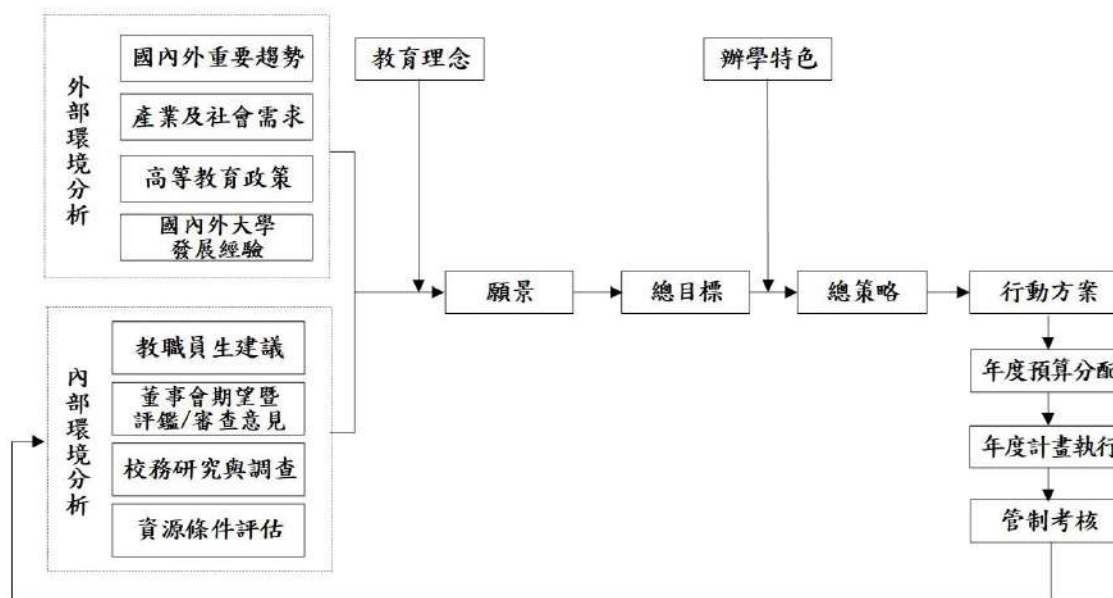


## 校務發展計畫規劃流程

本校各期校務發展計畫之研擬，均依循本校校務發展計畫規劃流程，參酌外部環境分析與內部需求及評估（SWOT）等，透過由下而上（bottom-up）的分組規劃及由上而下（top-down）的整合調整之往復溝通過程，完成本校學校定位、核心價值、使命（任務）與發展願景之檢討修正，及各期校務發展總目標與總策略之研訂、行動方案與衡量指標之初步規劃等總體規劃，並經校務發展委員會議、校務會議、董事會議審議通過。

續由各行動方案權責單位依據前述總體規劃，評估優先序、可行性、資源條件及指標可衡量性等，提出行動方案工作重點、衡量指標與分年目標規劃，提請校務發展委員會議、校務會議審議通過後，再依本校年度計畫及預算編列程序，逐年擬訂年度工作計畫暨預算以落實執行。另透過定期檢核行動方案執行成效，及每1~2年的滾動修正，俾及時因應調整，以逐步實現校務發展總目標與願景。

元智大學校務發展計畫規劃流程



## 高教深耕

元智大學執行教育部第一期高等教育深耕計畫(107-111年)，以「數位跨域Digit+@YZU」為主軸，以「培育具專業力、數位力、全球移動力、公共參與力之跨域人才」為總目標，展開「落實教學創新」、「推動全球跨域」、「強化產業深耕」、「提升高教公共性」及「善盡社會責任」五大面向計畫。

於「落實教學創新」面向：建構以學生為主體的學習環境，以創新教學思維，強化數位教育與應用，以開創性的思考模式，引導學生跨領域學習，並透過創新教育課程，推動全校必修程式語言、自主學習、微課程、通識履學等方案，厚實學生的專業能力，另為全面提升教師教學創新的能力，透過「教師教學創新生態系統」之建立，提供教師專業成長的平台。

於「推動全球跨域」面向：推動國際化特色教育，強化本地學生的英語實用能力，增進境外學生之華語文程度，培育國際化之專業人才，並以英語教學、移地教學、海外實習及雙聯學位等方案，透過遠智跨域國際學苑之建構，提升學生國際接軌能力，同時結合全球線上跨域學習與數位課程模式，積極推動與國外大學及企業的國際合作及交流，培育學生的全球移動力。

於「強化產業深耕」面向：以元智重點研究領域之核心技術導向產業應用，強化產官學研在地鏈結，並推動創新創業能量發展，引領學生以專業學識導入產業發展所需，鼓勵學生組成創新研發團隊。此外，因應國家能源轉型及配合教育部永續節能政策，擴大盤點所屬學校可設置太陽光電屋頂潛力，進行屋頂型太陽光電系統建置，並透過結合課程與能源轉型概念，使學生了解政府創能及儲能政策與實務應用，培育綠能產業科技人才。

於「提升高校公共性」面向：秉持私校辦學回饋社會之宗旨，善盡社會公器之責，創造教育價值，除培育社會所需人才外，亦加強扶助經濟不利學生及提供大學資源共享，積極與地方產官學界合作，落實高教之社會公益性及公共性。透過國內外優秀人才延攬，提升教學研能量，並強化校務資訊透明化及校務管理專業能力，確保辦學品質。於「善盡社會責任」面向：引導學生結合理論與實務，培養社會創新的能力，透過「數位機會」、「加值學習」、「文化廊道」、「文化創生」等方案，推動師生在地連結與人文關懷，強化學生社會服務及投入社區議題研究之動機，另亦強化「永續校園」建置，促成永續發展及區域共好之目標。

本校第一期計畫以「數位學習、跨域合作、深耕產業、落實公共、回饋社會」之理念，打造教師教學創新及培育擁有跨領域競爭力之學生，形塑以數位跨域為辦學特色的一流大學。

## 2.2 決策組織與架構

### ✦ 董事會

#### | 董事會組成

董事會運作事項之作業程序與規範，均依據教育部核定之章程規定辦理，行使私立學校法所列董事會職權項目。2010年9月30日修訂「財團法人元智大學捐助章程」經教育部核定並據以施行。

#### | 組成

本法人董事會董事之總額為十五人；董事長一人，由當屆董事互選之；董事長對外代表本法人。董事每屆任期為四年，連選得連任。

#### | 運作

董事會議每學期至少舉行一次，董事會議紀錄應列入本法人重要檔案，於本法人存續期間，永久保存於本法人事務所。

#### | 職權

董事會之職權如下：

- 一、捐助章程之變更。
- 二、董事之選聘及解聘。
- 三、董事長之推選及解職。
- 四、監察人之選聘及解聘。
- 五、校長之選聘、監督、考核及解聘。
- 六、依私立學校法第四十六條第二項及第三項規定，為有助增加本法人所設學校財源之投資。
- 七、依私立學校法第四十九條第一項規定，為不動產之處分、設定負擔、購置或出租。
- 八、依私立學校法第五十條規定，為學校附屬機構之設立。
- 九、本法人所設學校之籌設、停辦、改制、合併、解散，或改辦理其他教育、文化或社會福利事業，或聲請本法人破產之決定。
- 十、校務報告、校務計畫、重要規章之審核及執行之監督。
- 十一、經費之籌措及運用。
- 十二、本法人及所設學校預算及決算之審核。
- 十三、財團法人變更登記資料之審核。
- 十四、本法人設立基金之管理。
- 十五、所設學校基金管理之監督。
- 十六、財務行政之監督。

## 校務會議

依據大學法第十三條、十四條及本校組織規程第八、九條訂定「元智大學校務會議規則」，議決校務重大事項，包括校務發展計畫及預算、組織規程及重要章則、教學單位之設立/變更/停辦、教務/學務/總務/研究事項、教師評鑑、會議提案或校長交議事項等。

### 組成

由校長、副校長、教務長、學生事務長、總務長、研發長、資訊長、國際長、各學院院長、通識教學部主任、終身教育部主任、各學系（或同級單位）主任、各研究所所長、主任秘書、人事室主任、會計主任、體育室主任、軍訓室主任、環境保護暨安全衛生中心中心主任、非前列主管之教師代表、職員代表及學生代表組織之。

前項各類代表除學生代表之任期為一年外，其他各類代表任期二年，連選得連任。

### 運作

校務會議由校長召開並主持之，每學期至少召開一次。

## 本校行政組織決策架構

本校為推動各項學術及行政工作，定期召開行政會議、教務會議、學生事務會議、總務會議、研發會議、資訊服務會議、全球事務會議、各系（所）務會議、其他各單位業務會議。行政會議橫向整合行政及教學各一級單位，為本校主要決策會議，學期中每兩週召開一次會議，每月召開一次擴大會議，討論重要校務、行政及校長交議事項。



校務會議



## 內部控制制度

### 組成

本委員會由校長擔任召集人，副校長、教務長、學生事務長、總務長、研發長、資訊長、國際長、主任秘書、人事室主任、會計主任、環境暨安全衛生中心中心主任、各學院院長、通識教學部主任及終身教育部主任等組成。

本委員會設內部控制推動小組，統籌各項內部控制推動作業規劃事宜，由主任秘書擔任召集人，成員由各行政單位、院部級教學單位、終身教育部、體育室及軍訓室各推派1人（兼任該單位內部控制連絡窗口）組成。

## 內部稽核制度

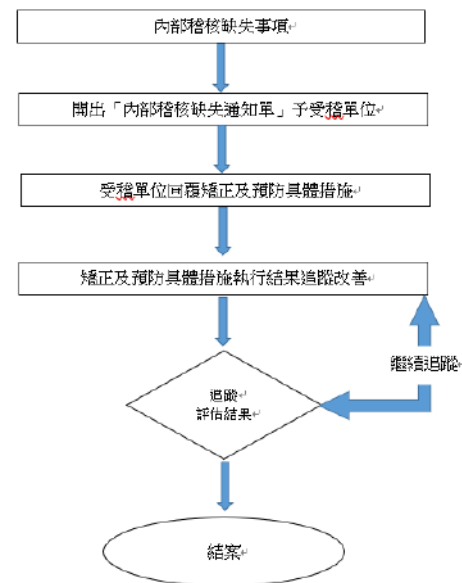
### 組成

本校設置內部稽核委員會，置委員 21-23 人（專任稽核人員 1 人），辦理內部稽核業務。委員會為隸屬於校長之專責稽核組織，依下列方式組成，每次改選半數普選委員，委員任期二年，並配合學年度起迄時間聘任，得連任，主任委員由委員互選產生。

1. 校長選聘委員7-9人：由校長自遴選委員作業當學期之現任行政單位二級主管、卸任主管、資深或具稽核工作經驗、財務會計、管理等背景之專任教師中選聘3-5人及專任職技人員中選聘3-5人擔任。
2. 教師代表8人：由教學單位推薦未兼任一級主管之專任教師為候選人，經全體專任教師普選後產生。各單位推薦人數：五院各推薦2人、通識教學部、體育室及醫護學院籌備處 含醫學研究所各推薦1人。
3. 職技人員代表6人：含專任稽核人員1人，由各單位推薦未兼任一級主管之編制內職技人員為候選人，經全體編制內職技人員普選後產生。

委員會每學期至少召開會議一次，必要時得召開臨時會議。會議須有委員三分之二以上出席，並得請相關單位推派代表列席。會議議案如須交付表決時，以出席委員二分之一以上同意為通過。委員會置專任稽核人員1人、稽核幹事若干人，辦理相關行政事務，稽核幹事由秘書室同仁擔任。

### 缺失追蹤回饋機制



## 2.3 財務資訊

元智大學 109 學年約 20.89 億元、110 學年度約 19.67 億元、111 學年總收入約 19.74 億元，前三大主要來源：學雜費收入、財務收入與補助及受贈收入。在經常支出上，109 至 111 學年，分別約為 17.44 億元、17.76 億元與 18.11 億元，將近六成主要使用於教學研究及訓輔支出。

### | 會計師查核報告

本校財務報表業經勤業眾信聯合會計室事務所查核竣事，均出具無保留意見查核報告。

### 財務報表

#### | 收入

學年度	109		110		111	
學雜費收入	832,383,022	39.84%	850,452,388	43.23%	842,471,708	42.67%
推廣教育收入	26,746,438	1.28%	23,949,311	1.22%	24,814,354	1.26%
產學合作收入	257,239,026	12.31%	264,365,880	13.44%	272,892,044	13.82%
其他教學活動收入	459,490	0.02%	174,190	0.01%	903,007	0.05%
補助及受贈收	439,854,112	21.05%	295,597,528	15.03%	321,110,411	16.26%
財務收入	448,356,163	21.46%	451,410,053	22.95%	416,549,172	21.10%
其他收入	84,160,191	4.03%	81,217,949	4.13%	95,677,623	4.85%
合計	2,089,198,442	100.00 %	1,967,167,299	100.00 %	1,974,418,319	100.00 %

#### | 支出

學年度	109		110		111	
董事會支出	3,050,526	0.17%	3,129,994	0.18%	2,997,249	0.17%
行政管理支出	320,610,538	18.38%	331,273,663	18.64%	346,095,768	19.10%
教學研究及訓輔支出	948,063,985	54.36%	952,948,460	53.63%	972,542,402	53.68%
獎助學金支出	107,133,753	6.14%	115,918,258	6.52%	120,908,405	6.67%
推廣教育支出	24,147,608	1.38%	22,303,550	1.26%	22,250,035	1.23%
產學合作支出	241,937,070	13.87%	253,284,050	14.25%	255,438,993	14.10%
其他教學活動支出	368,540	0.02%	92,334	0.01%	766,277	0.04%
其他支出	98,895,123	5.67%	97,960,379	5.51%	90,858,502	5.01%
合計	1,744,207,143	100.00 %	1,776,910,688	100.00 %	1,811,857,631	100.00 %

## 財務永續作法與成效

為維持足夠的教育資源投入，以及分散同質性經費來源因整體經濟因素可能之短收風險，因此需進行多元化之經費來源規劃。

### • 關係企業捐贈：

108-109學年度間捐贈籌設醫(護)學院專款經費共計達3億2,801萬9,571元、108-111學年度間捐贈「發展下一代重點照護診斷設備-新世代之核酸診斷設備(第三期)研究計畫」共計達2,410萬元、108-111學年度間捐贈本校「高等教育深耕(附錄)計畫，用於經濟不利學生扶助」共計達1,500萬。未來董事會仍將持續投入辦學資源以支持校務的全面發展，提供配合款協助本校推動整體校務發展，及支持學校對於校園環境改善、老舊建築物整修、興建學生宿舍、購買校地等計畫的預計投入經費，這些投入將為我們的教師和學生提供更優越的學習、研究和教學環境，進一步推動學校的教育品質和整體發展，共同創造更美好的教育環境。

### • 現金股息挹注：

本校創校時之受贈遠東新等關係企業股票每年為學校帶入可觀的現金股息收入，對學校財務挹注甚多。以平均股利推估，每年實際收現之平均現金股息約為4億元。其中2億元支應校務營運之常態運作經費等支出，扣除1.5億元後之餘額撥入基礎建設基金專戶，以為重大建設之需，對於本校營運及永續發展貢獻良多，預期現金股利收入將隨經濟發展成為嗣後穩定之財源。這將有助於學校實現永續教育之理念，提供優質的教育環境，培養出更多優秀的人才，並鼓勵個人在不同階段參與學習機會，以保持專業技能、知識和價值觀的更新與發展，在各領域不斷學習和成長，以取得更大的成就。

109-111學年度股息支應校務營運經費狀況表

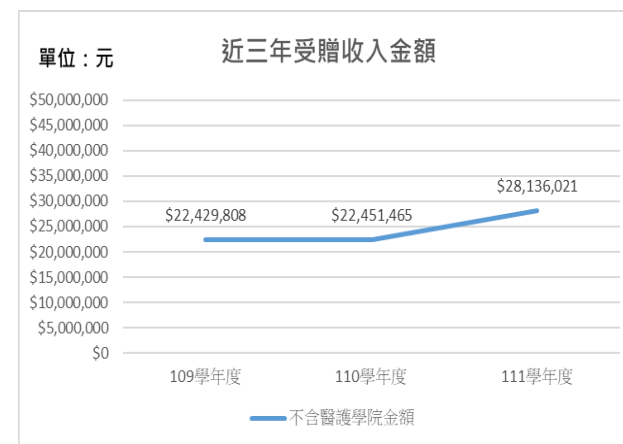
項目	111學年度	110學年度	109學年度
獎助學金	61,928,000	60,812,000	61,868,000
校舍維護、清潔及設施改善	36,290,000	35,184,000	32,375,000
提升教學、研究、圖書質與量及學術交流國際化	27,436,000	28,359,000	27,443,000
資訊安全、網路及電力系統建置	8,809,000	8,500,000	8,232,000
辦理學生註冊、學籍、藝文活動暨行政服務提升等	5,264,000	5,480,000	5,560,000
國有地、機車棚及研究生宿舍租金財管相關執行費用	10,689,000	10,689,000	12,531,000
校務發展計畫管考	9,683,000	11,075,000	12,190,000
全校水電費支出	38,100,000	38,100,000	38,000,000
環安衛管理稽核運作與安全危害防護	1,801,000	1,801,000	1,801,000
第三期校園環境改善及老舊建築物整修計畫(基礎建設專款基金)	0	39,000,000	0
合計	200,000,000	239,000,000	200,000,000

## 財務永續作法與成效

### • 助學募款：

為實現教育的公平正義，確保年輕學子不因家庭經濟、身心障礙、地域或族群差異等因素，喪失接受高等教育的機會，本校積極建立助學募款機制，提供弱勢學生更多元、完善的協助方案。除持續提供獎助學金及校園工讀機會外，並強化各方案之培力賦能內涵，使其在學習上能發揮潛能，畢業後順利就業。本校推動助學募款主要策略與作法綜述如下：

1. 延續本校自籌提供之「無限安心就學」等助學方案，協助學生安排其校內免費住宿，提供補助金、學雜費減免等措施，以減輕其經濟負擔。
2. 邀請校友會及相關社團組織、EMBA校友協助捐款，透過課業、英/外語、數位資訊能力等補強輔導及學習助學金等方案，共同協助弱勢學生提升學習成效。另鼓勵校友擔任業師，認養弱勢學弟妹，指引其學習與職涯方向或協助其就業。
3. 針對不同經濟不利學生所需之經濟、學習及校園生活協助方案，設計推動助學募款計畫。例如：透過協助優秀經濟不利學生參加校外競賽及專業證照考試等助學專案，對遠東集團關係企業、產學合作廠商等外部機構推動勸募，亦可規劃銜合既有之實習/就業等人才共育機制。
4. 配合教育部高教深耕計畫建立助學募款機制「織網助學計畫」，針對經濟不利學生提供專業課程輔導，辦理多元學習護照活動，以學習取代工讀的輔導機制，讓他們得以精進自我、繼續受教，促進社會階層垂直接動。
5. 除本校創辦人徐有庠獎學金之外，各院老師及校友也設立許多獎學金辦法與機制，協助學系的優秀學子就學。
6. 募款的主要來源是遠東集團相關企業、校外人士和校友的捐款，這些來自各界的支持與贊助，為學校提供了重要的經濟支援。109學年度至111學年度，分別募得1億8,642萬9,808元、2,245萬1,645元和2,813萬6,021元。109學年度因籌備醫護學院專款募得1億6,400萬，故該學年捐款總金額相對較高，若計算此筆專款，將影響每學年受贈收入趨勢變化，故下圖分析將先扣除醫護學院專款，以確保分析較為客觀。因此，109學年不含醫護學院專款之募款金額為2,242萬9,808元，分析109學年度至111學年度受贈收入變化，呈現穩健上升趨勢。



本校近三年受贈收入金額

## 2.4 人力資本

本校人力資源規劃以「永續校園經營」為目標，輔以教職員工生涯發展，規劃全校教職員工人數。107學年度起推動人力配置優化及組織精實化，學術單位以學院為單位建立總量員額規劃模式，推動人力配置優化與組織精實再造，行政單位按校務行政推動及服務對象設定適當之人員編制。

### 教職員工人員分布

110 學年度，專任教師數為292人，各級職師資分別為：教授94人、副教授101人、助理教授87人、講師10人。為配合校務發展與各系所課程需要，另具有相關學術專長之兼任教師共285人，其福利與義務和其他專任教師不同。而各單位職員與技工/工友分別為177人及16人，皆為本校正式員工。而在原住民與身心障礙員工人數，2022年分別進用10人及12人。

### 人力支持

為協助支持教師各項行政事務，行政人力之配置參酌職師比為原則，目前全校職員工額數依專任教師員額數之七成估列。

### 福利與退休

除私校退撫會儲金提繳之金額外，特訂定「元智大學教職員工退休撫卹儲金實施辦法」，針對110學年度前有意願參加者，專任教職員可依其選擇，每月自薪水提撥一定金額之自提儲金，學校提撥等額公提儲金，為校留才，更是為照顧教職員工退休生活所提供之另一理財管道。

本校為積極推動全體教職員工健康管理、健康習慣，及早現或預防重大疾病之生，特訂定教職員工健康促進辦法。為積極促進教職同仁身心健康並提高健檢率，劃分權責、分工合作，大家共同為全校教職員工健康努力。

- 健康檢查補助額度依年齡及服務年資調高，提高同仁保障。
- 教職員工得以兩學年度為週期，彈性調整申請健康檢查補助金額，第一學年度申請費用不得超過當學年度補助額度上限，未申請的額度可保留至次學年度累計使用。
- 參加健檢同仁給予公假，並以1天為限。

年/月	專任教師	兼任教師	專任職員(行政)	專任職員(技術)	專任工友(警衛/司機/工友)	校內預算約聘職員	單位自付約聘職員	計畫約聘職員
111年3月	292	285	124	53	16	31	29	112

年/月	聘僱原住民人數	聘僱身心障礙者人數
111/3	10	12

學年度	107	108	109	110	111
職員數	224	224	225	227	222
專任教師數	312	301	301	296	296
職師比	0.72	0.74	0.75	0.77	0.75

學年度	教師人次	金額(元)	職員人次	金額(元)
109	3,274人次	9,720,254	1,997人次	4,859,577
110	3,109人次	9,568,663	1,978人次	4,913,160
111	2,775人次	4,410,775	1,796人次	2,270,765

## ✦ 薪給福利制度

### 教師

1. 教師均有的本俸與學術研究費，均比照公立大學標準核支。另無論職級，每位教師在職期間每月均有伙食津貼1,800元。
2. 自107學年度起，凡符合本校「延攬優秀教師獎勵金辦法」申請通過者，核發副教授一年17萬元，助理教授一年15萬元，講師一年8萬元之獎勵金（每職級最高給付年限為6年）。相較他校，實屬優厚待遇。
3. 本校訂有「元智大學教師評鑑與獎勵辦法」與「元智大學教師學年度績效獎勵實施細則」，各學院系所主管與教師依其教學、研究與服務表現，教師可獲發各類績效獎金。
4. 針對各種職級的專任教師，本校尚有各種彈性薪資與待遇，如講座教授（校內預算與遠東集團支援）、特聘榮譽教授（校內自籌）、元智有座獎座與有座傑出教授（校內自籌預算），以及青年學者研究獎。
5. 為提昇新進助理教授教學、研究與服務品質，前二年得申請折抵4門課；針對英語授課、多元教學、大班授課等課程，均訂有支領加給之規定；教師指導研究生亦可依指導碩、博士生人數支領指導研究生費；各項加給與折抵之計算方式明訂於「元智大學教師授課時數及抵免辦法」。其他彈性薪資則來自政府補助，如教育部獎補助款、國科會獎勵特殊優秀人才，以及產學與建教合作所得薪資或津貼。
6. 本校健康檢查補助一級主管(含副主管、系所主任、中心主任)，每人每年補助12,000元。
  - 年滿六十歲以上且在校服務年資滿五年者，每人每年補助 9,000元。
  - 年滿五十歲以且在校服務年資滿十年者，每人每年補助 9,000元。
  - 年滿四十歲以且在校服務年資滿十五年者，每人每年補助 7,000元。
  - 年滿四十歲以且在校服務年資滿十年者，每人每年補助 5,000元。
  - 年滿四十歲以上且在校服務年資滿五年者，每人每年補助 3,500元。
  - 年齡未滿四十歲或在校服務年資未滿五年者，每人每年補助 2,000元。



## 職員

- 專任職員薪資待遇，除本俸與專業加給外，每月均有伙食津貼1,800元。除私校退撫會儲金提繳外，符合資格者，亦可選擇加入「元智退撫儲金」。
- 鼓勵專任技術人員提升專業技術能力，訂有「元智大學技術人員技術津貼核發審查辦法」，審核通過者，每月核給3,000-5,000元。
- 職員考核制度依據「元智大學職技員工服務成績考核辦法」進行學年度服務成績考核，作為晉薪、績效獎勵與輔導之評定基準。
- 透過定期辦理職員資位晉升甄選、拔擢擔任主管職務及職務遷調，提供職涯發展及升遷管道。111學年度升資通過率約為31%，112學年度(112.08.01)13位同仁擔任主管職。相關機制請參閱。
- 重視職員的教育訓練資源與發展空間，配合個人生涯發展規劃，不定期辦理教育訓練課程，112學年度起將定期舉辦「職技同仁職能研習營」籌劃連結校務發展各項主題，以匯聚同仁共識；另依單位業務之需，可申請外送進修補助，並提供在職進修學位及學雜費優惠補助措施，以提升職技人員之專業知能，增進行政服務效能。
- 本校每年提撥福利金，提供福利委員會辦理各項休閒活動；為提高同仁注重身心健康，補助教職員工安排健康檢查2,000-9,000元不等，並訂定每週教職員工運動時間；另安排醫療院所至本校施打流感疫苗；編列教職員工急難救助金，以供發生緊急事故的同仁申請；教職員工子女就讀本校獎學金及教職員工留職停薪等，其中育嬰留職停薪可達3年優於政府法令。
- 本校專任職員對學校有關其解職、解聘(雇)、懲處等不當之行政處分或措施，損害其個人工作權益，經正常行政程序協調仍無法解決者，得於知悉或收到通知後三十日內依「元智職工申訴評議委員會組織及評議辦法」提起申訴。
- 本校健康檢查補助如下：
  - 年滿六十歲以上且在校服務年資滿五年者，每人每年補助 9,000元。
  - 年滿五十歲以且在校服務年資滿十年者，每人每年補助 9,000元。
  - 年滿四十歲以且在校服務年資滿十五年者，每人每年補助 7,000元。
  - 年滿四十歲以且在校服務年資滿十年者，每人每年補助 5,000元。
  - 年滿四十歲以上且在校服務年資滿五年者，每人每年補助 3,500元。
  - 年齡未滿四十歲或在校服務年資未滿五年者，每人每年補助 2,000元。

學年度	專任技術人數	審核通過人數	金額(元)
109	54人	9人	324,000
110	54人	9人	324,000
111	53人	10人	360,000

109-111學年度元智技術加給統計表

學年度	場次	人次
109	29	611
110	45	1,832
111(至6月)	60	1,906

109-111學年度教育訓練統計表

## 2.5 利害關係人

本校利害關係人的定義為對學校產生直接或間接影響，以及受學校影響的個人或組織。本校界定十二大類別利害關係人，分別了解其所關注的議題，並建立完善溝通管道，以利雙向溝通與回饋，藉此促進校務進步。

- ◆ 教師
- ◆ 企業
- ◆ 職員
- ◆ 政府機關
- ◆ 本校學生
- ◆ 新聞媒體
- ◆ 高中職學生
- ◆ 合作夥伴
- ◆ 校友
- ◆ 供應商
- ◆ 學生家長
- ◆ NGO及周邊社區





## 教師

了解學校整體專業發展並有共同價值觀、重視新的理念與專業協助、  
建立能力與信心的發展，  
共同塑造優質且安全健康的教育環境。

### 關注重點

- 良好課程規劃
- 落實會議決策
- 執行教學典範
- 教師權益與福利
- 學校聲望與願景
- 產學合作

### 溝通方式

- 校、系務會議
- 各相關委員會議
- 各相關座談會
- 校務建言系統

### 溝通頻率

- 每學期至少一次
- 每學期至少一次
- 每學期至少一次
- 隨時

### 回應及執行

定期會議使教師了解學校  
整體專業發展，並有共同  
校務理念及價值觀以推動  
執行。

## 職員

元智大學提供多元的生活照顧制度、訓練與考核升遷，  
以保障職員權益，  
共同塑造優質且安全健康的教育環境。

### 關注重點

- 升遷機會
- 身障員工權益
- 職員相關福利
- 勞動權益與福利
- 品牌願景
- 財務績效
- 職員職涯發展及訓練
- 教學研究環境

### 溝通方式

- 校務會議
- 行政會議
- 勞資會議
- 校務建言系統
- 福委會
- 全校電子信箱廣播站

### 溝通頻率

- 每學期至少一次
- 每學期至少一次
- 每學期至少一次
- 隨時
- 隨時
- 隨時

### 回應及執行

強化內部溝通管道，了解  
自身權益，讓同仁了解校  
務發展前景且協助推動執  
行。

## 本校學生

接收與採納本校學生所提供的寶貴建議且盡力改善，  
建立多元開放的校園環境，  
打造安全溫馨且舒適優質的校園。

### 關注重點

- 良好課程開設
- 教學資源充足
- 教學品質成效
- 校方溝通管道暢通
- 學生職涯輔導
- 校園環境安全衛生

### 溝通方式

- 校、系務會議
- 校務建言系統
- 各相關問卷
- 導生時間
- 與校長有約
- 全校電子信箱廣播站
- 元智大學APP

### 溝通頻率

- 每學期至少一次
- 隨時
- 每學期兩次
- 每學期至少一次
- 每年一次
- 隨時
- 隨時

### 回應及執行

- 收集有關學生學習行為的資料，加以分析處理之後，再根據預定之教學目標給予價值判斷的歷程。
- 各項會議增列學生出席，增進學生直接表達意見並參與學校決策。

## 高中職學生

元智大學的教育除了傳授專業知識外，  
亦要培養學生的人文精神，  
探索未知領域開發學生對自我的認知。

### 關注重點

- 校內資訊更新
- 校內大型活動
- 社團宣傳報導
- 各項交流活動

### 溝通方式

- 大學博覽會
- 高中到校參訪活動
- 招生資訊網
- 工作坊、營隊

### 溝通頻率

- 每年一次
- 每年一次
- 隨時
- 每學期至少一次

### 回應及執行

- 透過相關活動及資訊強化學員們對專業領域與企業建立初步認識，助於學生們對相關產業產生興趣與自我興趣探索。

## 校友

暢通校友與母校間的溝通互動，加強學校與校友企業間的雙向交流，與校友企業進行資源整合，共同培育未來產業所需人才，發揚母校校譽與願景。

### 關注重點

- 促進校友互動
- 掌握畢業生職涯發展
- 學校聲望與願景

### 溝通方式

- 寄送成績單及畢業證書
- 就業博覽會
- 畢業生流向問卷
- 校、系友會、校友中心網
- 全校電子信箱廣播站

### 溝通頻率

- 每年一次
- 每學期至少一次
- 每年一次
- 隨時
- 隨時

### 回應及執行

成立中華民國元智大學校友總會，在總會及校友們協助下，掌握學校發展，共同培育未來產業所需人才，發揮合作綜效。

## 學生家長

讓家長瞭解子女的學習環境、輔導措施及校務發展現況，同時傾聽家長對校務意見，做為校務經營改善參考。

### 關注重點

- 學生權益公開
- 校內資訊更新
- 學校聲望與願景
- 教學品質精進
- 教學資源充足
- 學生職涯輔導
- 校園環境安全衛生

### 溝通方式

- 學校網頁
- 新生座談會
- 家長訪校日
- 大學博覽會
- 招生資訊網
- 家長說明會
- 家長關懷系統

### 溝通頻率

- 隨時
- 每年一次
- 每年一次
- 每年一次
- 隨時
- 每年一次
- 隨時

### 回應及執行

鼓勵協助子女掌握資源完成教育，協助建立正確的學習態度，增進學習成效，採取更有效的學習策略，規劃未來的生職涯藍圖。

## 企業

元智大學透過課程教學與企業的生產需求相互銜接整合，實現與市場接軌、大力提高育人質量，能夠有針對性地為企業培養一線實用型技術人才。

### 關注重點

- 產學合作
- 畢業新鮮人
- 課程教學品質
- 品牌願景
- 學校聲望與願景
- 教學品質成效

### 溝通頻率

- 每學期至少一次
- 每學期至少一次
- 每學期至少一次
- 每學期一次
- 隨時

### 溝通方式

- 就業博覽會
- 企業說明會
- 企業參訪
- 校友及雇主問卷
- 學校網頁

### 回應及執行

- 回應企業需求，鼓勵產學合作計畫，協助企業徵才。
- 建立企業書院，雙方共同培育企業人才，承諾實踐「跨域共育」，育成未來國家的領袖人才。

## 政府機關

元智大學在校務發展過程中，政府扮演關鍵的指導者與建言者角色，同時攜手產業界，孕育創新與博雅教育人才。

### 關注重點

- 校務系所評鑑
- 教學品質成效
- 課程統計資料
- 數位平台推廣
- 相關教育資訊公開

### 溝通頻率

- 每年一次
- 不定期
- 隨時
- 每年一次
- 每年一次

### 溝通方式

- 各校院系所自我評鑑
- 數位學習
- 公文往來及實地探查
- 全國性大專校院會議
- 大學校院校務資料填報

### 回應及執行

定期回應填報相關資訊，針對主管單位各項政策均依規章辦理

## 新聞媒體

運用各種方式透過校內與校外公共關係，形成學校、家庭與社會民眾一種多面向的消息網路

### 關注重點

- 民生議題之相關貢獻
- 學校重要事件

### 溝通方式

- 新聞發布
- 記者會

### 溝通頻率

- 不定期
- 不定期

### 回應及執行

邀請嘉賓與會，說明學校重要事件，有效傳遞校內及校外關係。

## 合作夥伴

協助教育部強化中區大專校院學生及原民事務，交流互動、承辦人員知能培養。

### 關注重點

- 學術倫理
- 教學品質成效
- 學術研究品質

### 溝通方式

- 計畫合作
- 學術合作契約

### 溝通頻率

- 不定期
- 不定期

### 回應及執行

藉由各管道交流增進對本校的理解，協助媒合合作對象以推動實質合作。

## 供應商

供應商為本校營運的重要夥伴，透過緊密合作的方式，雙方共同追求永續經營及成長。

### 關注重點

- 付款條件
- 綁標與否

### 溝通方式

- 3至10萬請購作業
- 10至99萬請購作業
- 100萬以上請購作業
- 政府採購

### 溝通頻率

- 隨時
- 隨時
- 隨時
- 隨時

### 回應及執行

透過公開招標或主動洽詢合適且具口碑之合作廠商，完善建立校園環境。

## NGO及周邊社區

健全學校與社區合作機制，提升學校與社區合作能力，以促進和指導學校和社區積極合作、正確合作，使學校和社區真正得以有效互動、和諧發展。

### 關注重點

- 多元學習
- 環境保護
- 學習面相充足
- 了解社區生態
- 解決社區問題

### 溝通方式

- 學生社團活動
- 服務學習
- USR相關實踐與活動
- 學生志工服務
- 活動贊助

### 溝通頻率

- 隨時
- 每學期至少一次
- 每學期至少一次
- 每學期至少一次
- 不定期

### 回應及執行

各單位積極邀請社區民眾參與活動或教育課程，推廣當地特色。開放校園與民眾共享優質環境。